

LES EFFETS SUR LA SANTÉ

Les allergies

L'exposition répétée aux poussières de bois peut, tant pour la peau que l'appareil respiratoire provoquer des allergies. Ces manifestations ne sont pas forcément en rapport avec la concentration de poussières. Eternuements, nez bouché, écoulement nasal, rougeur oculaire, éruption cutanée voire gêne et difficultés respiratoires font penser à une allergie à des composants contenus dans le bois. Ces symptômes sont rythmés par le travail et régressent pendant les congés.

Les cancers

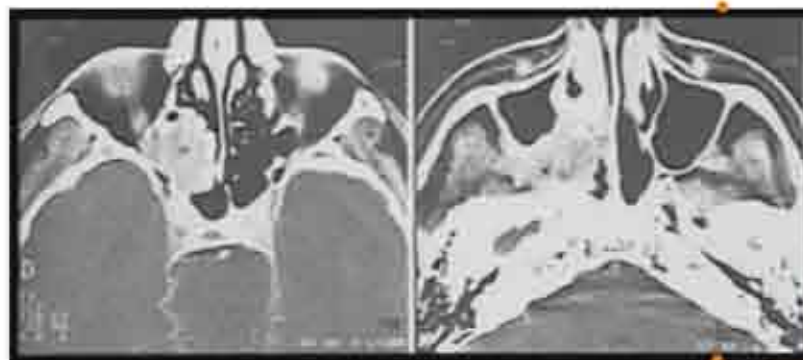
Les études scientifiques ont clairement établi le caractère cancérogène des poussières de bois. Le risque est de développer un cancer de l'ethmoïde ou des sinus de la face. Le délai d'apparition de cette pathologie est long, de 20 à 40 ans, touchant donc plutôt des professionnels en fin de carrière ou à la retraite. Cette maladie est mortelle dans 50 % des cas à 5 ans, d'où l'importance d'un diagnostic précoce qui augmente les chances de survie.

Le dépistage

Pour les salariés en activité, il est souhaitable de procéder régulièrement à un examen fibroscopique des fosses nasales et des sinus de la face après 10 ans d'exposition, à compléter par un scanner en cas d'anomalie. Votre médecin du travail est votre interlocuteur privilégié. Pour les personnes à la retraite, ce dépistage est déjà en place et pris en charge par la CPAM.

Les signes d'alerte

Narine bouchée et saignement de nez unilatéral persistant, douleur de la face, sont les symptômes qui doivent alerter et entraîner une consultation sans tarder.



Scanner des sinus de la face - tumeur dans le sinus droit : masse blanchâtre obstruant le sinus, image non symétrique

SYSTEMES D'ASPIRATION DE COPEAUX
CHAUFFAGES À BOIS
BROYEURS
PRESSES À BRIQUETTES

Presse à Briquettes
Série: GENIUS
La technique des grandes
au prix des petites

Broyeurs
Série: EAZ 62 - EAZ 252
Broyeurs performants
et d'une grande flexibilité

ELSINGER GMBH
Robert-Bunsen-Straße 9
D-79211 Denzlingen
près de Fribourg i. Br.

☎: 00 49 - 76 66 - 93 24 10
Fax: 00 49 - 76 66 - 93 24 24
elsinger-gmbh@t-online.de
www.elsinger-gmbh.de

LA SANTÉ AU TRAVAIL

Le rôle du médecin du travail

Interlocuteur privilégié de l'entreprise et de ses salariés, il veille à votre santé au travail.

- Il connaît votre état de santé, votre poste et vos conditions de travail et du fait de sa spécialisation médicale est également l'interlocuteur privilégié de votre médecin traitant lors de soucis de santé particuliers.
- Il vous conseille et vous accompagne tout au long de votre carrière pour assurer votre activité dans les meilleures conditions au travers d'un suivi médical personnalisé et d'actions sur le lieu de travail.
- Il accompagne l'entreprise dans l'évaluation des risques professionnels auxquels vous êtes exposés et participe à la mise en place d'actions de prévention adaptées : information et formation, conseil, aménagement...
- Il aide également le chef d'entreprise, dans sa démarche d'amélioration des conditions de travail, de maintien de l'hygiène et de réduction des nuisances. Pour cela, si nécessaire, il peut associer des Intervenants en Prévention des Risques Professionnels et Intervenants en Santé au Travail : ergonomes, toxicologues, hygiénistes industriels, techniciens en métrologie, psychologues du travail, ...

Le rôle des services de santé au travail

Les services de santé au travail ont pour mission de promouvoir et préserver votre santé. Deux démarches sont complémentaires pour y parvenir :

- agir sur les conditions de travail et son organisation pour réduire ou supprimer le risque : **il s'agit de prévention primaire,**
- limiter les conséquences des maladies liées au travail par un diagnostic précoce : **c'est la prévention secondaire.**



HÔPITAL CIVIL
Service de Pathologie Professionnelle
iuste@medecine.u-strasbg.fr
Tél. 03 88 11 64 66

www.iuste.u-strasbg.fr



Contact : Laurent Mercatoris
mercatoris@acst-strasbourg.org
Tél. 03 88 11 29 02

www.acst-strasbourg.com



Contact : François Becker
f.becker@ast67.org
Tél. 03 90 22 97 76

www.ast67.org

L'étude en chiffres...

16 médecins du travail,
8 techniciennes et 1 ingénieur ont été
mobilisés, pour un total de 100 journées
sur le terrain, 150 journées d'exploita-
tion des données et 7000 € d'analyses
de laboratoire pris en charge par les
services de Santé au Travail.

La campagne qui vient de s'achever
est exemplaire d'un partenariat
entre des entreprises d'une
corporation, des préventeurs
de la CRAMAM, des Services
de Santé au Travail et un institut
hospitalo-universitaire.
En dehors de cet événement,
la prévention se déroule au
quotidien grâce aux actions
sur le milieu de travail et au suivi
médico-professionnel.
Un grand merci à l'ensemble des
personnes qui se sont impliquées
dans le recueil des données sur
le terrain et sans qui la présente
étude n'aurait jamais été possible.

N'HÉSITEZ PAS À CONTACTER VOS SERVICES DE SANTÉ AU TRAVAIL !

CSIB Info

Oct 2008 - N°175

Sommaire

DOSSIER SPÉCIAL
**Évaluation du risque poussières
de bois dans les menuiseries**

Méthode et résultats 2
Les bonnes pratiques 3/4
Les effets sur la santé 5
La santé au travail 6

CSIB - CAPB - CAPEB
3 rue Jean Monnet
BP55 67038 Strasbourg
Cedex
03.88.10.28.00



LA LETTRE MENSUELLE DES ARTISANS DU BOIS

Un partenariat exemplaire !

Le passage de la valeur limite d'exposition aux poussières de bois de 5 à 1 mg/m³ au 1^{er} juillet 2005 a suscité au sein de la profession une série d'interrogations que l'on peut résumer ainsi : que faire concrètement pour être conforme à la réglementation ?

M. Jean Meyer, Secrétaire Général de la CSIB, s'est tourné vers le service prévention de la CRAMAM et les services interentreprises de santé au travail du Bas-Rhin. Des interventions conjointes d'un ingénieur du service de prévention de la CRAMAM et d'un médecin du travail ont eu lieu fin 2006 lors des assemblées générales des corporations pour informer, sensibiliser et accompagner les professionnels.

La CSIB a par la suite souhaité que des mesures d'empoussièrement soient réalisées dans quinze établissements.

Les médecins et les techniciennes de l'ACST et d'AST67 sont intervenus en 2007 et 2008.

Les résultats de cette étude ont été présentés à la CSIB le 18 juillet 2008.



Exemple d'un échantillon de poussières de bois par microscopie en contraste de phase

Qu'est-ce qu'une poussière ?

C'est une particule inhalable dont la vitesse de chute dans l'air est inférieure à 25 cm/s ou dont le diamètre est inférieur à 100 µm. Les plus petites (< 4 microns) peuvent se déposer dans les alvéoles pulmonaires.

Évaluation du risque poussières de bois dans les menuiseries

MÉTHODE

Les entreprises étudiées, toutes volontaires, reflétaient bien l'image de la profession tant par la taille que par la diversité des installations. Le protocole comportait une visite technique approfondie des installations par le médecin et la technicienne, suivie par des mesures d'empoussièrément.

Chaque entreprise a bénéficié de mesures sur des postes et phases de travail identiques : débit à la scie, rabotage/dégauchissage, ponçage, montage avec utilisation d'outils portatifs, nettoyage de fin de semaine des installations...

Les prélèvements individuels ont été réalisés à l'aide de pompes portées par les opérateurs. Ces prélèvements ont été envoyés au laboratoire Toxilabo de Nantes pour analyse.

Quelle valeur limite d'exposition pour les poussières de bois ?

La VME ou Valeur limite de Moyenne d'Exposition est la concentration maximale admissible d'un toxique dans l'air au poste de travail, pour 40 heures de travail hebdomadaire. La VME réglementaire pour les poussières de bois est passée de 5 mg/m³ à 1 mg/m³ au 30 juin 2005 (décret n° 2003-1254 du 23 décembre 2003).

RÉSULTATS

Au total, 106 prélèvements ont été réalisés, dont 28 % étaient inférieurs à 1 mg/m³ et 50 % inférieurs à 1,4 mg/m³ : ce qui témoigne du fait que les résultats ne sont finalement pas si éloignés de la VME. Les écarts de concentrations étaient cependant importants : de 0,31 mg/m³ à 132,03 mg/m³. Même dans les établissements les plus « performants », on retrouve toujours des phases de travail polluantes dépassant 1 mg/m³.

On note évidemment des variations de résultats en fonction de la nature des tâches réalisées lors du prélèvement, tous établissements confondus. **Les moyennes les plus élevées se rapportent respectivement aux phases suivantes :**

- nettoyage de fin de semaine : concentration moyenne de 15,3 mg/m³ avec 86 % des prélèvements de concentration supérieure à 1 mg/m³,
- montage avec utilisation d'outils portatifs : concentration moyenne de 9,87 mg/m³ avec 84,5 % des prélèvements de concentration supérieure à 1 mg/m³,
- débit à la scie : concentration moyenne de 4,46 mg/m³ avec 79 % des prélèvements de concentration supérieure à 1 mg/m³.

Les phases les moins polluantes sont respectivement :

- travail sur centre d'usinage : concentration moyenne de 1,3 mg/m³,
- rabotage / dégauchissage : concentration moyenne de 1,65 mg/m³ avec 55 % des prélèvements de concentration inférieure à 1 mg/m³,

- travail à la toupie : concentration moyenne de 1,76 mg/m³ avec 50 % des prélèvements de concentration inférieure à 1 mg/m³.

On remarque que dans l'ensemble, le classement des différentes phases de travail en terme de pollution émise est identique, quel que soit l'établissement considéré. Par ordre de pollution croissante, on obtient généralement ainsi : usinage, débit, finition / montage et nettoyage. À noter également que dans 95 % des prélèvements l'opérateur en poste ne portait pas de masque de protection respiratoire...



Plaqueuse de chants avec aspiration : 0,34 mg/m³



Tenonneuse – débit d'air : 3000 m³/H

- Raccorder systématiquement l'ensemble des machines au réseau d'aspiration, même celles que l'on utilise peu fréquemment. Cas des mortaiseuses, perceuses à colonne et en ligne, scies radiales et à onglet...

- Préférer les outils portatifs reliés à une aspiration plutôt que les sacs filtrants. Cas des défonceuses portatives, des lamelos, des affleureuses, des scies...



Port d'un masque lors de l'utilisation d'outils portatifs

Quel masque de protection respiratoire ?

Un masque de protection respiratoire efficace doit impérativement porter les indications suivantes : CE – EN 149 et la classe de protection : FFP1, FFP2 ou FFP3, dans l'ordre d'une protection croissante. Pour le travail du bois, le port d'un demi-masque jetable de classe FFP2 à FFP3 avec soupape est recommandé.

LES BONNES PRATIQUES

Dispositif d'aspiration centralisée

- La majorité des établissements comporte des installations à débit fixe, dans ce cas, il faut veiller à bien fermer les clapets des machines non utilisées.

- **L'efficacité du système d'aspiration est l'élément primordial pour réduire l'empoussièrément. Les installations à privilégier devraient comporter :**

- Ventilateur à débit variable.
- Clapets automatiques (réseau de gaine).
- Groupe filtrant en dehors ou isolé de l'atelier.
- Silo de stockage plutôt que sacs de récupération des copeaux.
- Recyclage de l'air filtré asservi au contrôle de l'empoussièrément. Leur financement peut faire l'objet de subventions de la CRAMAM (contrat de prévention).

- Toujours implanter les machines demandant le plus grand débit au plus près des collecteurs principaux et éviter d'ajouter de nouvelles machines sur une installation d'aspiration préexistante.

- Penser aux contrôles périodiques réglementaires et à l'entretien des systèmes d'aspiration et de chauffage.



Travail sur établi avec cale à poncer



Nettoyage avec aspirateur relié à l'aspiration centralisée

Le nettoyage

- Proscrire l'utilisation du balai et de la soufflette (2 à 10 x plus de poussières) et préférer un aspirateur à filtre haute efficacité (homologué TÜV/GS), idéalement avec un diamètre tuyau de 100 à 150 mm (facilite l'aspiration des chutes et copeaux). Autre alternative : aspiration centralisée.

Le ponçage

- Préférer les ponceuses orbitales à disque abrasif multi-perforés (180 orifices) ou nettement mieux, à disque poreux comportant des milliers d'ouvertures asservi au déclenchement de l'extracteur d'air haute dépression. L'utilisation d'une table aspirante en complément d'une ponceuse orbitale sans aspiration ne donne pas de résultat satisfaisant.
- Dans la mesure du possible, préférer l'utilisation de ponceuses calibreuses à large bande aux ponceuses à patin (bande fine).

Protection individuelle

- Utiliser un masque de protection respiratoire lors des phases de travail les plus polluantes, notamment lors du nettoyage des installations.

**PRÊT EXPRESS
SOCAMA
SANS CAUTION
PERSONNELLE**

**JUSQU'À 30 000 €
POUR LES PROFESSIONNELS**

* Sous certaines conditions.

Fonds européen d'investissement

Pour ces opérations, la SOCAMA bénéficie de la contre-garantie du FEI. Le Fonds européen d'investissement gère ce programme pour le compte de la Commission européenne dans le cadre de son plan pluriannuel en faveur des petites entreprises.

SOCAMA

BANQUE POPULAIRE

Vous avez toujours détesté qu'on vous prenne votre bien.

Banque Fédérale des Banques Populaires, 5 rue Lefebvre, 75011 Paris Cedex 13 - Tél : 01 42 28 61 91 - 600 Paris